

Panasonic®

數位彩色影像系統 使用說明書 (用於掃描器和電子郵件)



型號 DP-C262/C322


Copying


Printing

Email 

Scanning


Facsimile

Internet Fax



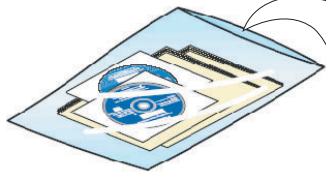
WORKIO™

使用本設備之前，請詳讀該說明書並將其妥善保存以備將來之用。
(圖示說明可能沒有安裝在設備上的一些選購附件。)

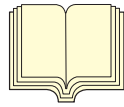
中文

DP-C262/C322 使用說明書

該設備中包含如下說明書。請參閱相關的說明書並妥善保存這些說明書以備將來之用。如您遺失了說明書，請與授權的 Panasonic 經銷商聯絡。

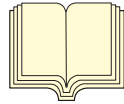


附件



使用說明書（用於設定）

本說明書包含用於設備設定的基本資訊。



使用說明書（用於基本操作）

本說明書包含用於正確操作設備的基本資訊。它說明基本的影印、列印、傳真／網際網路傳真、掃描／Email，以及其他功能。有關每項功能的詳細說明，請參閱下圖所示兩張 CD-ROM 上的使用說明書。



使用說明書 CD

包含有關影印、傳真／網際網路傳真、掃描／Email 功能和功能參數等詳細資訊的說明書。



文件管理系統 CD

包含 PDMS 應用軟體，以及有關列印功能和 PDMS 應用軟體的詳細資訊。

使用說明書 CD



影印功能

介紹如何進行帶有創新功能的彩色影印。



傳真和網際網路功能

（安裝了選購的 G3 傳真板／網際網路傳真模組的情況下。）

介紹如何發送／接收一個傳真／網際網路傳真，介紹當出現警示訊息時應採取的步驟等等。



掃描和 Email 功能

（安裝了選購的網路掃描器／Email 模組的情況下。）

介紹如何掃描、發送和 Email。

功能參數

介紹如何使用設備的控制面板更改每項功能的預設設定。

文件管理系統 CD



列印功能

介紹如何進行彩色列印、更改預設印表機設定，介紹出現故障訊息時應採取的步驟等。

應用軟體



介紹如何使用應用軟體。

例如：網路設備監視器、Panafax 桌面、文件管理系統／閱讀器、客戶設備監視器、網路組態設定／添加編輯器、網路設定工具、嵌入式網路管理介面

標準

圖示

本說明書使用如下圖示。

圖示	說明
	表示必須仔細閱讀的重要資訊。
	表示參考資訊。

符號

本說明書中使用如下符號。

符號	說明
按鍵和按鈕	控制面板上的硬按鈕被敘述成 **** 鍵，觸控面板顯示幕上的軟按鈕被顯示為“xxx”。 如： 按開始鍵並選擇“其他選單”。

目錄

第 1 章 了解您的設備

基本操作步驟.....	6
-------------	---

第 2 章 掃描至電子郵件

掃描至 SD 記憶卡.....	8
掃描至 PCMCIA/PC 卡.....	10
掃描至內部硬碟裝置.....	12
從硬碟裝置擷取掃描的影像.....	13
掃描至電腦.....	14
掃描至電子郵件.....	16
將一個電子郵件位址添加到電話簿.....	20

第 3 章 掃描器功能設定

設定掃描品質.....	22
品質調整.....	22
設定原稿格式和掃描濃度.....	23
選擇原稿格式.....	23
調整掃描濃度.....	23
掃描解析度.....	24
進階色彩品質設定.....	26
壓縮（全彩）.....	26
壓縮（灰階）.....	28
壓縮（黑白）.....	28
背景移除.....	29
對比色.....	29
設定檔案格式和／或檔案名稱.....	30
掃描雙面原稿.....	32
當掃描自 ADF 的特殊原稿時（薄紙等）.....	33

第 4 章 添加到電話簿

編輯電話簿.....	34
編輯一個電子郵件位址.....	34
刪除一個電子郵件位址.....	36
編輯影像資料夾名稱	38

第 5 章 附錄

術語表.....	40
----------	----

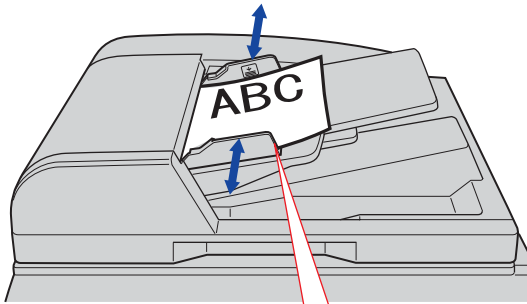
基本操作步驟

本章節介紹了掃描 / Email 操作的工作流程。有關每項設定項目的詳細說明，請參閱相關建議的部分。

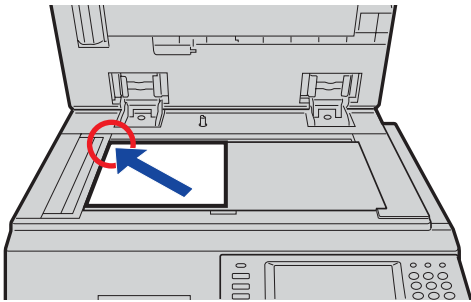
備註

該掃描器功能中要求安裝選購的硬碟裝置和影像記憶體。

1 放進原稿。



正面朝上。最多 70 頁 (80 g/m²)。



- 參閱使用說明書 (用於基本操作) 中的放進原稿 (影印)。

2 按掃描 / EMAIL 鍵。



3 選擇通信站。



□ 儲存

SD 記憶卡或 PCMCIA/PC 卡	選擇“SD 卡 / 硬碟”，然後選擇“SD 卡”或“PC 卡”。
網際網路硬碟	選擇“SD 卡 / 硬碟”，然後選擇“影像資料夾”

□ 發送

到電腦	從電話簿中選擇要求的目的地
電子郵件	

參閱掃描至電子郵件 (參閱第 16 頁)。

4 選擇“基本選單”，如必要，設定要求的掃描模式。



- 有關詳細的說明，請參閱掃描器功能設定（參閱第 22 - 33 頁）。

5 按開始鍵。



- 當使用原稿台玻璃掃描時，放入下一張原稿並依照觸控面板顯示幕的說明進行操作。
將掃描的影像傳輸到 SD、PCMCIA/PC 卡、PC 或通信站。

- 至 SD 記憶卡或 PCMCIA/PC 卡
 - 參閱掃描至 SD 記憶卡（參閱第 8 頁）
 - 參閱掃描至 PCMCIA/PC 卡（參閱第 10 頁）
- 至內部硬碟裝置（選購件）
 - 參閱掃描至內部硬碟裝置（參閱第 12 頁）

□ 至電腦

在目的地 PC 的顯示幕上出現接收提示。

- 參閱掃描至電腦（參閱第 14 頁）。

□ 至電子郵件

- 參閱掃描至電子郵件（參閱第 16 頁）

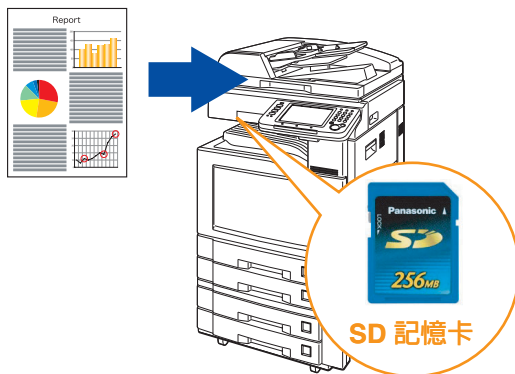
備註

- 取消操作時，按控制面板上的停止鍵，然後選擇觸控面板顯示幕上的“是”。



掃描至 SD 記憶卡

掃描的影像被直接被傳送至 SD 記憶卡。



注意

- 務必使用正品的 SD 記憶卡。(最高可達 1 GB)

備註

- SD 標誌是一種商標。

1 放進原稿。

- 參閱使用說明書(用於基本操作)中的放進原稿(影印)。

2 按掃描/EMAIL 鍵。

- ### 3 選擇“基本選單”來裝設要求的設定,然後選擇“確定”。
- 參閱掃描器功能設定(參閱第 22 - 33 頁)。



4 選擇“電話簿”。

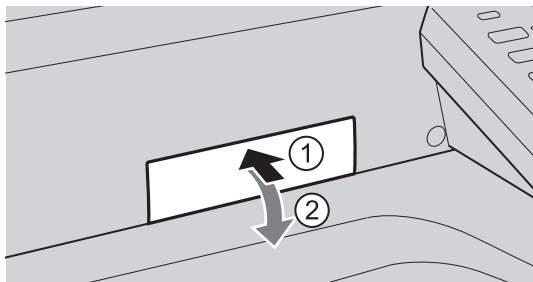


5 選擇“SD 卡/硬碟”。

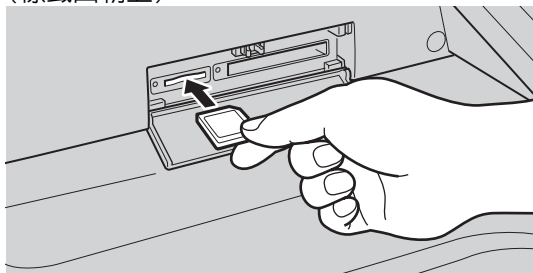


6 插入 SD 記憶卡。

- 1 按插槽蓋將其打開。



- 2 如圖所示插入 SD 記憶卡。
(標籤面朝上)。



7 選擇“SD 卡”。



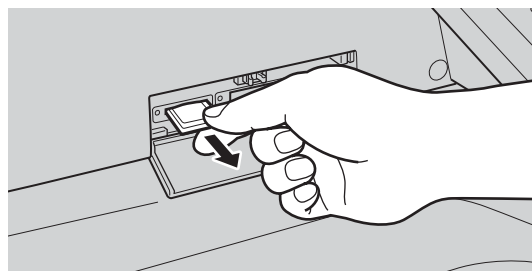
- 一次只能選擇一個儲存裝置。當選擇了“SD 卡”作為儲存裝置時，掃描的影像不可同時被儲存進 PCMCIA/PC 卡或硬碟裝置。

8 按開始鍵。

掃描的影像被儲存在 SD 記憶卡的以下目錄中。

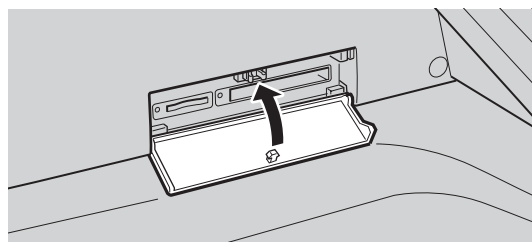
- 目錄：
\\PRIVATE\MEIGROUP\PCC\DI\IMAGE
- 當使用原稿台玻璃掃描時，放入下一張原稿並依照觸控面板顯示幕的說明進行操作。

9 按 SD 記憶卡，然後將其取出。



- 在存取指示燈閃爍時，不要取出 SD 記憶卡。

10 關閉插槽蓋。



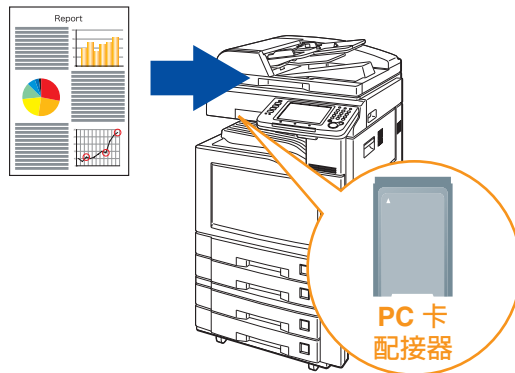
備註

- 取消操作時，按控制面板上的停止鍵，然後在觸控面板顯示幕上選擇“是”。



掃描至 PCMCIA/PC 卡

掃描的影像被直接傳輸到 PCMCIA/PC 卡配接器中的記憶卡中。



注意

- 使用記憶卡時請務必使用 PCMCIA/PC 卡配接器 (Type II)。

1 放進原稿。

- 參閱使用說明書 (用於基本操作) 中的放進原稿 (影印)。

2 按掃描 / EMAIL 鍵。

3 選擇“基本選單”來裝設要求的設定，然後選擇“確定”。

參閱掃描器功能設定 (參閱第 22 - 33 頁)



4 選擇“電話簿”。

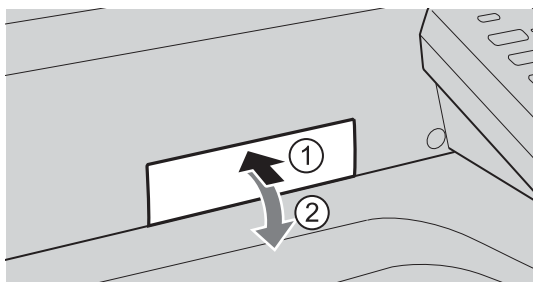


5 選擇“SD 卡/硬碟”。

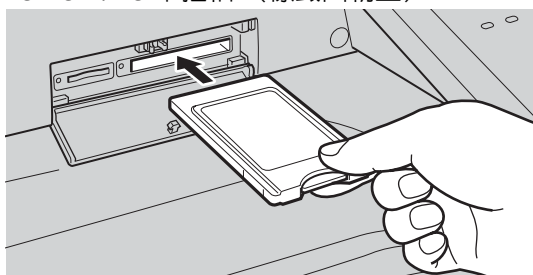


6 將附有記憶卡的 PCMCIA/PC 卡配接器插入。

- ① 按插槽蓋將其打開。



- ② 如圖所示將 PCMCIA/PC 卡配接器插進 PCMCIA/PC 卡插槽。(標籤面朝上)



7 選擇“PC 卡”。



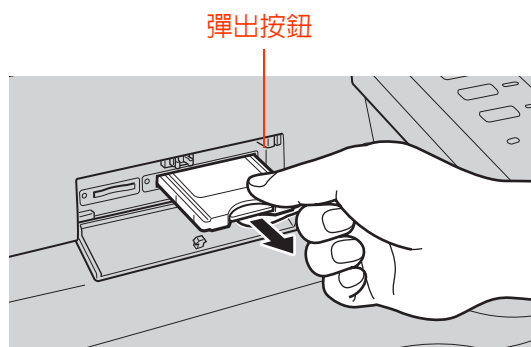
- 一次只能選擇一個儲存裝置。當選擇了“PC 卡”作為儲存裝置時，掃描的影像不可同時被儲存進 SD 記憶卡或者硬碟裝置。

8 按開始鍵。

掃描的影像被儲存進 PCMCIA/PC 卡。
掃描的資料被儲存在記憶卡的如下目錄中。

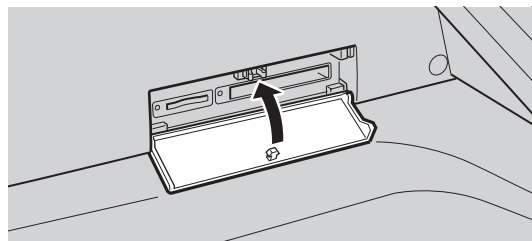
- 目錄：
\\PRIVATE\MEIGROUP\PCC\DI\IMAGE
- 當使用原稿台玻璃掃描時，放入下一張原稿並依照觸控面板顯示幕的說明進行操作。

9 按 PCMCIA/PC 卡插槽右側的彈出按鈕，然後取出 PCMCIA/PC 卡配接器。



- 在存取指示燈閃爍時，不可取出 PCMCIA/PC 卡。

10 關閉插槽蓋。



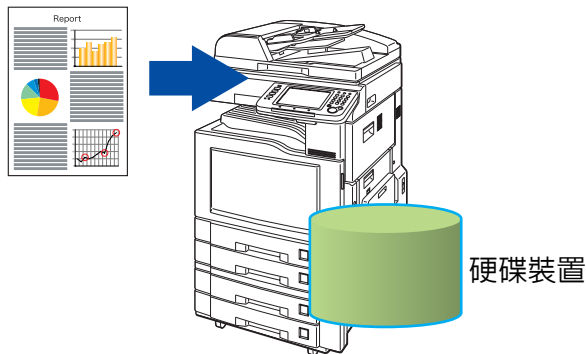
備註

- 取消操作時，按控制面板上的停止鍵，然後在觸控面板顯示幕上選擇“是”。



掃描至內部硬碟裝置

掃描的影像可被儲存進內部的硬碟裝置，然後透過網路將儲存的資料從電腦中擷取。



- 1 放進原稿。
 - 參閱使用說明書（用於基本操作）中的放進原稿（影印）。
- 2 按掃描 / EMAIL 鍵。
- 3 選擇“基本選單”來裝設要求的設定，然後選擇“確定”。參閱掃描器功能設定（參閱第 22 - 33 頁）



- 4 選擇“電話簿”。



- 5 選擇“SD 卡 / 硬碟”。



- 6 在硬碟裝置中選擇一個影像資料夾。



- 一次只能選擇一個影像資料夾。
- 當將硬碟裝置作為一個儲存地點時，掃描的影像不可同時被儲存進 SD 記憶卡或 PCMCIA/PC 卡。

- 7 按開始鍵。

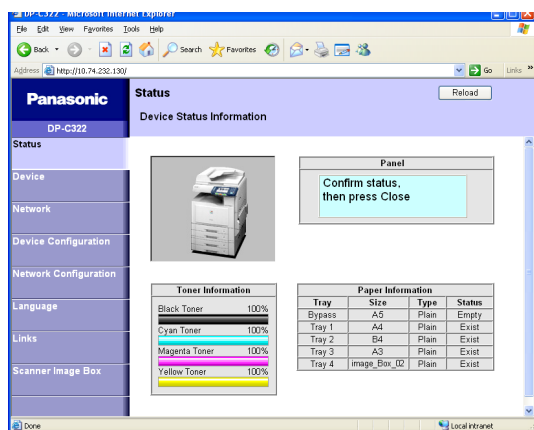
當完成了文檔掃描時，掃描的資料被儲存在硬碟上。

- 當使用原稿台玻璃掃描時，放入下一張原稿並依照觸控面板顯示幕的說明進行操作。

從硬碟裝置擷取掃描的影像

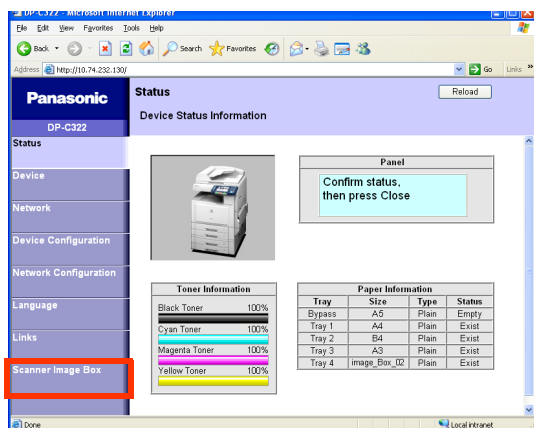
- 1 啓動您電腦上的網路瀏覽器（如 Internet Explorer）。
- 2 輸入已在該設備上設定的 IP 位址。
如：http://10.74.232.130

● 設備狀態將被顯示在網路瀏覽器上。

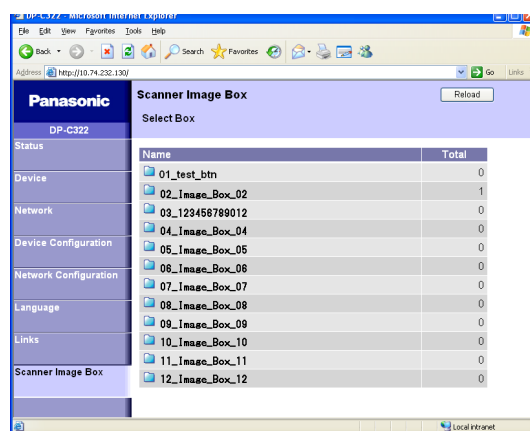


- 3 從掃描器影像資料夾列表中選擇一個影像資料夾，然後從影像資料夾將影像資料下載到電腦上。

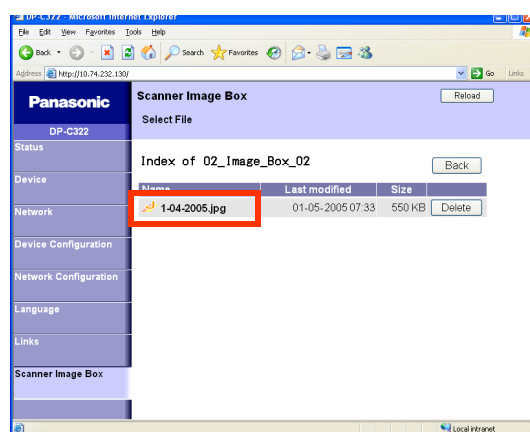
① 按“Scanner Image Box”



② 選擇一個儲存了影像資料的影像資料夾。

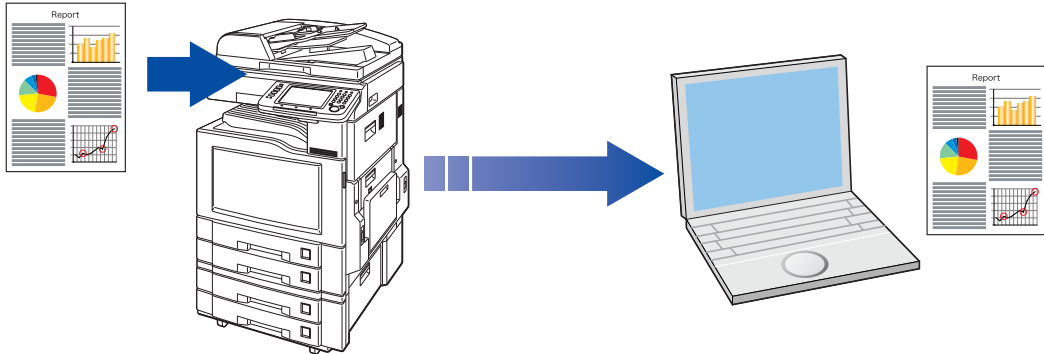


③ 選擇一個儲存了影像資料的檔案。



掃描至電腦

掃描的影像將被傳送至所要求的電腦上。



- 在將掃描的影像傳送至您的 PC 之前，必須先安裝 Panasonic 文件管理系統軟體，然後在您的 PC 上設定掃描器配置。
參閱使用說明書（用於設定）。

1 放進原稿。

- 參閱使用說明書（用於基本操作）中的放進原稿（影印）。

2 按掃描 / EMAIL 鍵。

3 選擇“基本選單”來裝設要求的設定，然後選擇“確定”。

參閱掃描器功能設定（參閱第 22 - 33 頁）。



4 選擇“電話簿”。



5 選擇字母標籤。

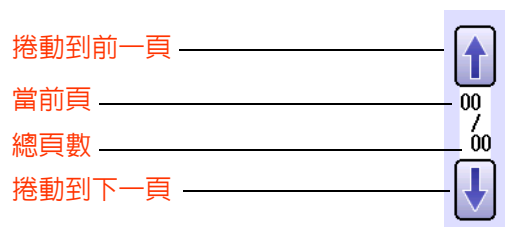


6 選擇一台電腦。



- 一次只能選擇一台電腦。

□ 捲動頁面

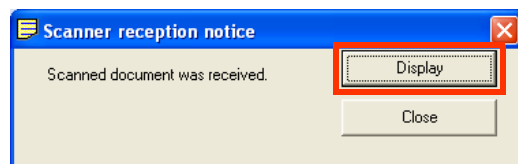


7 按開始鍵。

當掃描的影像被傳送到 PC，在目的地 PC 的顯示幕上出現掃描器接收提示。

- 當使用原稿台玻璃掃描時，放入下一張原稿並依照觸控面板顯示幕的說明進行操作。

8 按“Display”。



啓動文件管理系統軟體。

- 有關詳情，請參閱附送 CD-ROM 中的使用說明書（Panasonic 文件管理系統）。

掃描至電子郵件

掃描的影像可使用電子郵件發送給電腦。

注意

- JPEG (jpg) 檔案不適用於多頁稿件。
- JPEG (jpg) 檔案只適合彩色／灰階模式。
- TIFF 檔案僅適合單色模式。

當發送一份多頁彩色檔案時：

< 到單個位址 >

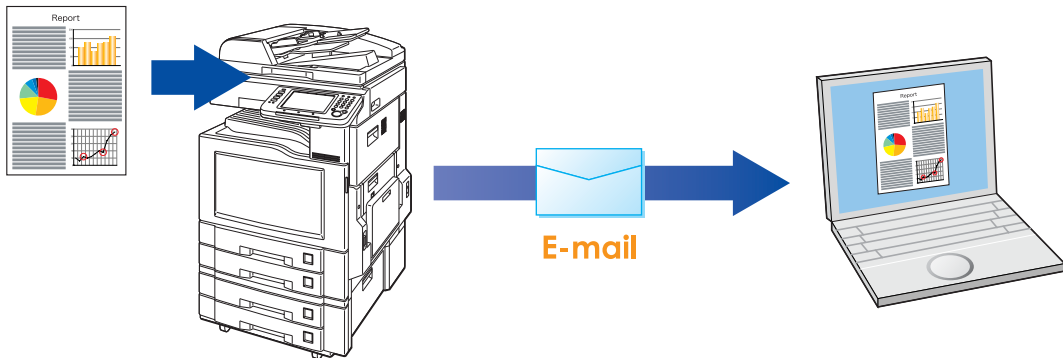
- 當將一個 JPEG/PDF (解壓縮的 PDF) 檔案的彩色檔案作為附件時，設備將每個掃描頁發送成電子郵件。
如果您不止掃描一頁，將會發送相同數量的電子郵件。
- 要以單個電子郵件附件發送多頁文檔，將傳真參數 **183** 彩色附件檔案格式更改成多檔。
有關詳情，請參考使用說明書 (用於功能參數) 中的傳真參數。

< 到多個位址 >

- 預設時，設備發送多頁 (PDF) 或多檔案 (JPEG) 彩色文檔電子郵件。

備註

- 多頁彩色掃描 JPEG/PDF 文檔的尺寸非常大。
如附件超出最大資料尺寸 (依您的網路環境而變化)，請一次發送一頁。



1 放進原稿。

- 參閱使用說明書 (用於基本操作) 中的放進原稿 (影印)。

2 按掃描／EMAIL 鍵。

3 選擇“E-Mail”。



4 選擇字母標籤。

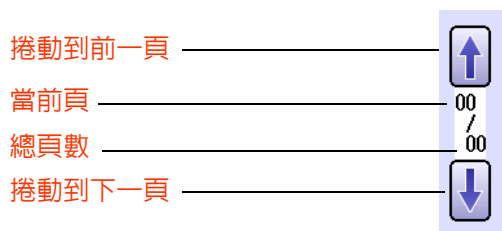


- 手動輸入電子郵件位址時，選擇“鍵盤”，然後輸入位址。參閱將一個電子郵件位址添加到電話簿（參閱第 20 頁）。

5 選擇一個電子郵件位址。



□ 捲動頁面



6 選擇“副本”、“密件副本”和/或“寄件者”位址欄位，如有必要依照與第 4 步和第 5 步相同的步驟執行。

7 如有必要輸入主旨。

① 選擇“主旨”。



② 輸入一個主旨，然後選擇“確定”。



- 最多 40 個字元。

8 選擇“關閉”。



9 確認選擇或輸入的電子郵件位址。

- ① 選擇“通信站:###”。
(###:選擇電子郵件位址的數量)



- ② 選擇“確定”。



- 10 選擇“基本選單”來裝設要求的設定,然後選擇“確定”。
參閱掃描器功能設定(參閱第 22 - 33 頁)



- 11 按開始鍵。

- 當使用原稿台玻璃掃描時,放入下一張原稿並依照觸控面板顯示幕的說明進行操作。

備忘錄

將一個電子郵件位址添加到電話簿

在掃描／電子郵件基本螢幕上輸入的電子郵件位址可添加到電話簿中。

1 按掃描／EMAIL 鍵。

2 選擇“E-Mail”。



3 選擇“鍵盤”。



4 輸入一個電子郵件位址。

如: pcc@panasonic.com



- 最多 60 個字元。
- 有關如何使用鍵盤的說明，請參閱 CD-ROM 上的使用說明書（用於功能參數）。

5 選擇“添加到本地的電話簿”。



6 選擇“編輯”。



7 輸入通信站名稱和按鍵名稱，然後選擇“確定”編輯第 5 步中選擇的通信站名稱和按鍵名稱。



- 最多 15 個字元。
- 有關如何使用鍵盤的說明，請參閱 CD-ROM 上的使用說明書（用於功能參數）。

- 8 選擇“確定”將電子郵件位址登錄成一個通信站。



The screenshot shows a dialog box with a light blue background. At the top, it says "E-Mail 位址 / 電話號碼". Below this are three input fields: the first contains "pcc@panasonic.com", the second is labeled "通信站名稱" and contains "pcc2", and the third is labeled "按鍵名稱" and contains "pcc2". At the bottom, there are three buttons: "編輯", "確定" (highlighted with a red box), and "取消".

- 9 選擇“確定”。



The screenshot shows a virtual keyboard interface. At the top, there are several buttons: "收件者" (highlighted in yellow), "副本", "密件副本", "寄件者", and "主旨". Below these is an input field containing "pcc@panasonic.com". The keyboard itself has buttons for "大/小寫", "數字/符號", "區域表列", "後退", and "後退". The main keyboard layout includes letters q through z, a period/underscore key, and a spacebar labeled "空格". At the bottom, there are four buttons: "電話簿", "加到本地的電話簿", "確定" (highlighted with a red box), and "取消".

- 有關如下需進行的步驟，請參閱掃描至電子郵件（參閱第 16 頁）中的第 6 到 11 步。

設定掃描品質

無论文檔是全彩或是單色均使用 RGB 方式掃描。

備註

- 當如下情況發生時，彩色模式設定被重新設定為它們的工廠預設值：
 - 關閉設備。
 - 按下還原鍵。
 - 完成了一項掃描工作。

1 選擇“基本選單”。



2 設定要求的掃描模式。



品質調整 (參閱第 22 頁)

檔案格式及名稱 (參閱第 30 頁)
(自第 3 步開始)

原稿尺寸:
未正確偵測到原稿尺寸時，請選擇“原稿尺寸”，然後選擇原稿尺寸並在顯示幕上觸摸“確定”。

雙面原稿 (參閱第 32 頁)

SADF 模式 (參閱第 33 頁)

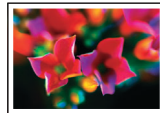
多尺寸送稿:
當掃描混合尺寸原稿時，選擇“多尺寸送稿”。

例如：A4 和 A3 尺寸原稿

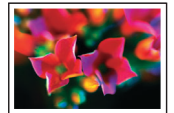
品質調整

■ 顏色設定

全彩模式

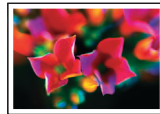


彩色原稿

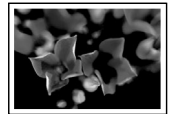


RGB 方式
(紅、綠和藍)

灰階模式

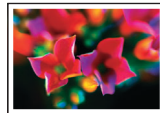


彩色原稿

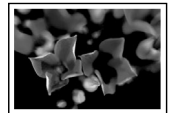


灰階
(半色調)

黑白模式



彩色原稿



單色 (雙級)



單色原稿



單色 (雙級)

1 選擇一種顏色模式，然後選擇“確定”。

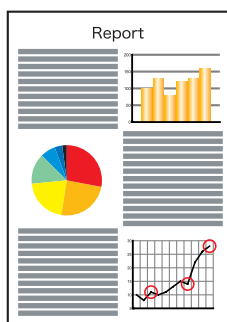


①

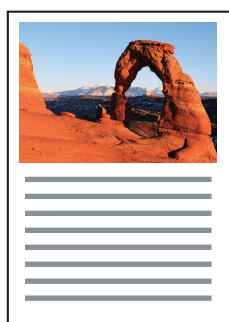
②

設定原稿格式和掃描濃度

■ 選擇原稿格式



文字

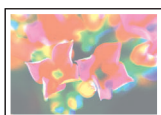


文字/圖像

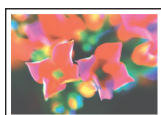


圖像

■ 調整掃描濃度



淡



濃

備註

- 可改變“原稿格式”和“濃度”的標準設定，參閱附送 CD-ROM 上使用說明書（用於功能參數）中的掃描器功能設定。

選擇原稿格式

- 1 選擇原稿格式，然後選擇“確定”。



①

②

文字	主要是文字原稿。
文字/圖像	文字和圖像組合原稿。
圖像	主要是圖像原稿。

調整掃描濃度

- 1 使用“淡”或“濃”調整掃描濃度，然後選擇“確定”。



①

②

淡	對於影像暗的原稿。
濃	對於影像淡的原稿。

掃描解析度

您可以根據您的原稿設定合適的解析度。

備註

- 可以改變“解析度”標準設定，參閱附送 CD-ROM 上使用說明書（用於功能參數）中的掃描器功能設定。
- 當如下情況發生時，解析度設定被重新設定為它們的工廠預設值：
 - 關閉設備。
 - 按下還原鍵。
 - 完成了一項掃描工作。

1 選擇一種要求的解析度，然後選擇“確定”。



- 解析度更高時，您可取得更清晰的掃描影像，但是，影像檔案的尺寸非常大。請選擇能夠滿足您要求的合適所需的解析度。

備忘錄

進階色彩品質設定

可調整以下圖片的品質：

- 壓縮 (全彩)
- 壓縮 (灰階)
- 壓縮 (黑白)
- 背景移除
- 對比色

備註

- 可更改“壓縮 (全彩)”、“壓縮 (灰階)”、“壓縮 (黑白)”、“背景移除”和“對比色”的標準設定, 參閱附送 CD-ROM 上使用說明書 (用於功能參數) 中的掃描器功能設定。
- 當如下情況發生時, 圖片品質設定被重新設定為其的預設值:
 - 關閉設備。
 - 按下還原鍵。
 - 完成了一項掃描工作。

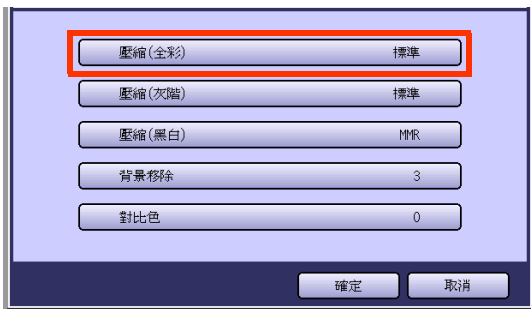
壓縮 (全彩)

在全彩模式下選擇圖片品質。

1 選擇“調整”。



2 選擇“壓縮 (全彩)”。



3 選擇一種圖片品質, 然後選擇“確定”。



速度優先	低圖片品質。 以較高速度傳送資料。
標準	標準圖片品質。
品質優先	高圖片品質。 以較低速度傳送資料。

4 選擇“確定”。



壓縮 (灰階)

選擇圖片品質，然後選擇灰階模式中的壓縮模式。

- 1 選擇“調整”。(參閱第 26 頁)
- 2 選擇“壓縮 (灰階)”。



- 3 輸入一種影像品質，然後選擇“確定”。



①

②

速度優先	低圖片品質。 以較高速度傳送資料。
標準	標準圖片品質。
品質優先	高圖片品質。 以較低速度傳送資料。

- 4 選擇“確定”。

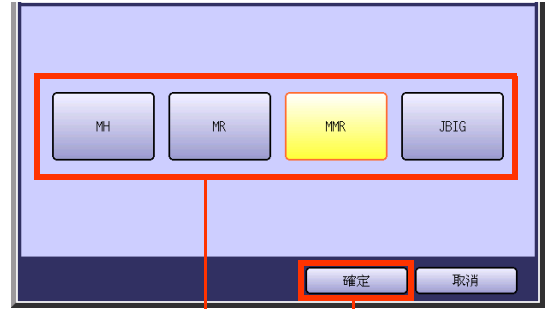
壓縮 (黑白)

可使用單色設定掃描文檔。

- 1 選擇“調整”。(參閱第 26 頁)
- 2 選擇“壓縮 (黑白)”。



- 3 輸入一種壓縮，然後選擇“確定”。



①

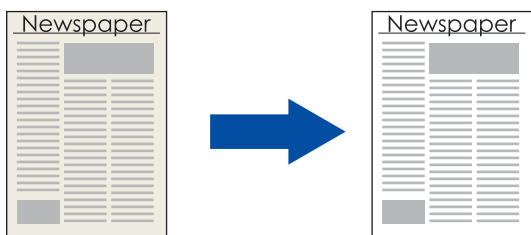
②

MH	Modified Huffman 格式： 最低壓縮
MR	Modified Read 格式： 比 MH 更高的壓縮
MMR	Modified MR 格式： 比 MR 更高的壓縮
JBIG	Joint Bi-level Image 格式： 比 MMR 更高的壓縮

- 4 選擇“確定”。

背景移除

可採用背景移除方式用單色掃描彩色文檔。此種功能可方便地掃描報紙、彩色背景文檔等。



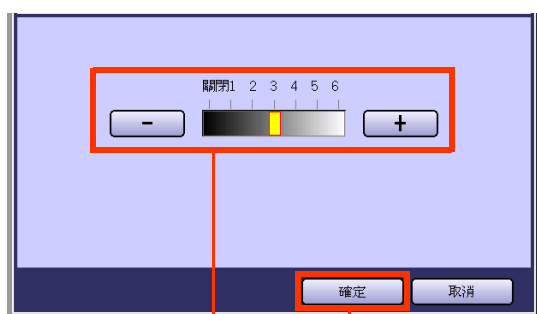
備註

當在原稿格式中選擇了圖像原稿（參閱第 23 頁），該背景移除設定不可用。

- 1 選擇“調整”（參閱第 26 頁）。
- 2 選擇“背景移除”。



- 3 使用“-”和“+”調整背景移除等級，然後選擇“確定”。



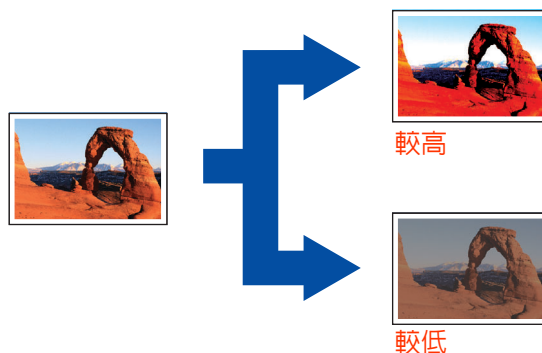
① (第 6 步) ②

+	背景色彩濃度更高
-	背景色彩濃度更低

- 4 選擇“確定”。

對比色

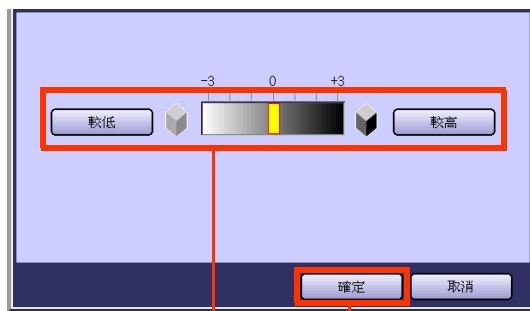
可調整掃描對比色以使其符合原稿。



- 1 選擇“調整”（參閱第 26 頁）。
- 2 選擇“對比色”。



- 3 使用“較低”或“較高”調整對比色等級，然後選擇“確定”。



①

②

較低	針對濃度更高的原稿
較高	針對濃度更低的原稿

- 4 選擇“確定”。

設定檔案格式和／或檔案名稱

可使用指定的檔案格式掃描文檔。預設時檔案是依照其的日期命名的，亦可使用指定的檔案名稱掃描文檔。

備註

- 可以改變“檔案格式及名稱”的標準設定，參閱附送 CD-ROM 上使用說明書（用於功能參數）中的掃描器功能設定。
- 當如下情況發生時，“檔案格式及名稱”設定被重新設定為它們標準設定值：
 - 關閉設備。
 - 按下還原鍵。
 - 完成了一項掃描工作。

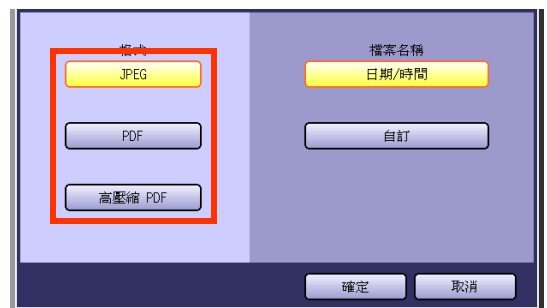
1 選擇“基本選單”。



2 選擇“檔案格式及名稱”。



3 選擇一個檔案格式。



JPEG	針對彩色圖像／灰階原稿
PDF	針對圖像和文字組合原稿
高壓縮 PDF	以更高壓縮比壓縮的 Acrobat PDF 檔案格式。

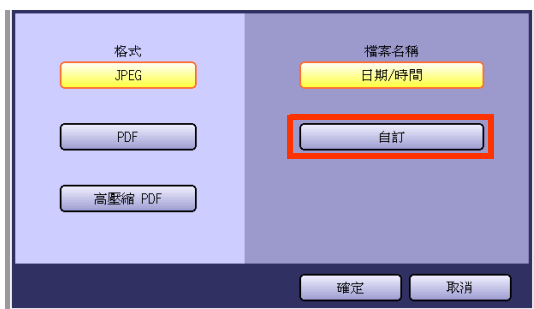
- 當使用“品質調整”選擇了“黑白”，“PDF”或“TIFF”被選擇。

TIFF	針對單色原稿
PDF	針對圖像和文字組合原稿

- 當在彩色模式中選擇了全彩或灰階類型原稿時，可選擇 PDF 或高壓縮 PDF 檔案格式。
- 當在彩色模式中選擇了黑白類型原稿，只有 TIFF 或者 PDF 檔案格式可以被選擇。
- 當選擇了高壓縮 PDF 時，選擇的解析度將被自動調整為 300dpi。無法設定“原稿格式”和“背景移除”。
- 當選擇了高壓縮 PDF 時，選擇的壓縮（全彩或灰階）將被自動調整為“速度優先”參閱第 26 頁。

4 選擇一個檔案名稱。

① 選擇“自訂”。



- 當為檔案名稱選擇了日期／時間時，檔案名稱將自動預設為日期／時間格式。跳到第 ② 步。

② 使用螢幕鍵盤輸入檔案名稱，然後選擇“確定”。



- 最多 20 個字元。
- 當掃描至 SD 記憶卡或 PCMCIA/PC 卡時，無法顯示僅 8 個小寫字母字元的檔案名稱。
- 有關如何使用鍵盤的說明，請參閱 CD-ROM 上的使用說明書（用於功能參數）。

掃描雙面原稿

可掃描雙面原稿，裝訂位置為可選。

備註

可改變雙面原稿的標準設定，參閱附送 CD-ROM 上使用說明書（用於功能參數）中的掃描器功能設定。

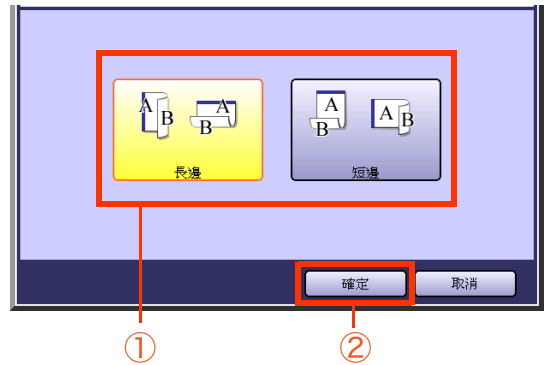
1 選擇“基本選單”。



2 選擇“雙面原稿”。



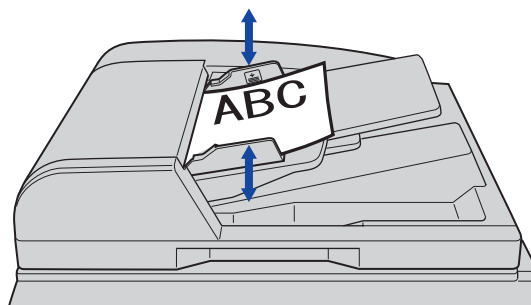
3 選擇一個裝訂位置，然後選擇“確定”。



當掃描自 ADF 的特殊原稿時（薄紙等）

特殊原稿（如薄紙等）可自 ADF 送入並使用 SADf 模式連續影印。

1 放入一份原稿。（最小 50 g/m²）



- 參閱使用說明書（用於基本操作）中的放進原稿（影印）。

2 按掃描／EMAIL 鍵。

3 選擇一個通信站。



- 有關詳情，請參閱掃描至電子郵件（參閱第 16 頁）。

4 選擇“基本選單”。



5 選擇“SADf 模式”。



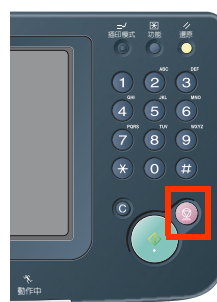
6 按開始鍵。

7 上一頁原稿掃描之後在 5 秒鐘內放入下一頁原稿。

8 若顯示“是否有其他原稿？是或否”訊息，如果您沒有其他文檔需要掃描，則請選擇“否”。

備註

- 取消操作時，按控制面板上的停止鍵，然後在觸控面板顯示幕上選擇“是”。



編輯電話簿

可以編輯或者刪除電話簿中的 IP 和電子郵件位址。

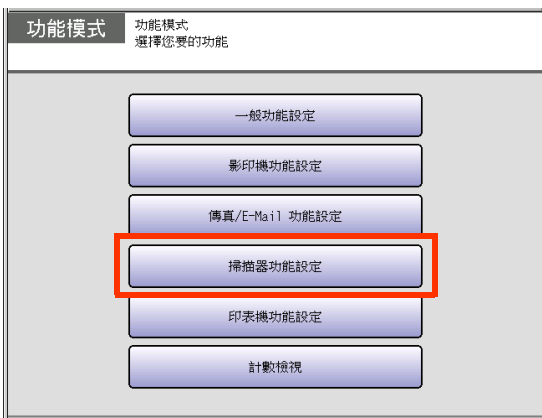
編輯一個電子郵件位址

可編輯電子郵件位址。

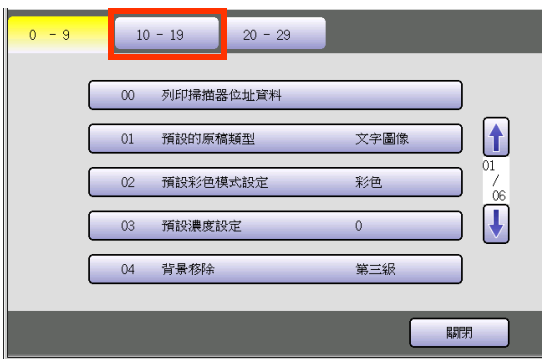
1 按功能鍵。



2 選擇“掃描器功能設定”。



3 選擇“10-19”，然後 ↓。



4 選擇“19 編輯 E-Mail 位址資料”。



5 選擇位址標籤。



6 選擇一個電子郵件位址編輯，然後選擇“確定”。



①

②

7 編輯電子郵件位址，然後選擇“確定”。



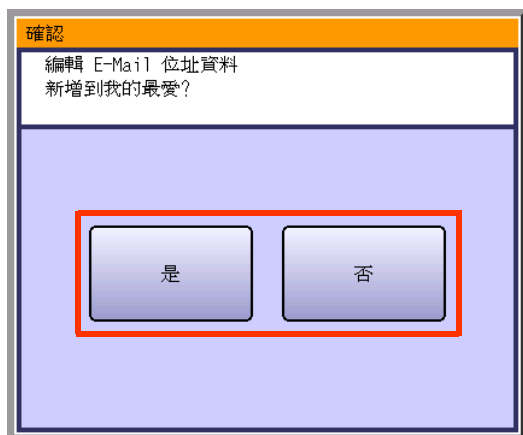
① 無法使用“海外”

- 輸入一個電子郵件位址（最多 60 個字元）。
- 有關如何使用鍵盤的說明，請參閱 CD-ROM 上的使用說明書（用於功能參數）。

8 輸入一通信站名稱，然後選擇“確定”。

9 輸入一按鍵名稱，然後選擇“確定”。

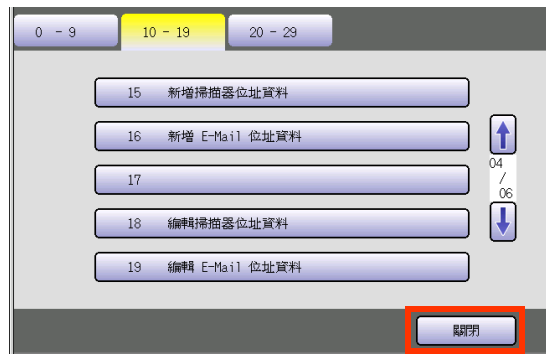
10 選擇“是”或“否”。



11 選擇“取消”。

電子郵件位址被更新。

12 選擇“關閉”。



13 按還原鍵。



刪除一個電子郵件位址

可刪除電話簿中的電子郵件位址。

- 1 在掃描器功能設定螢幕上 (參閱第 34 頁), 選擇 “21 刪除 E-Mail 位址資料”。



- 有關如何顯示掃描器功能設定螢幕的說明, 請參閱編輯一個電子郵件位址 (參閱第 34 頁) 的第 1 步到第 3 步。

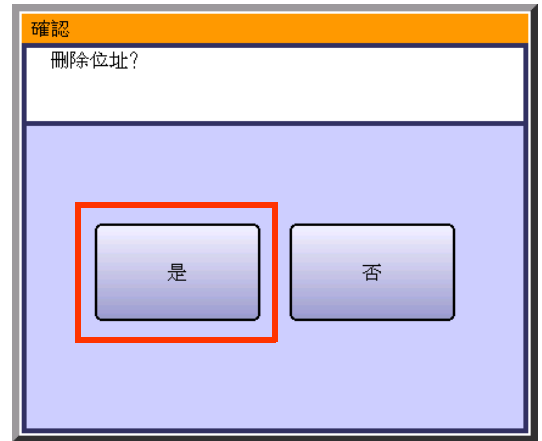
- 2 選擇位址標籤。



- 3 選擇要求的電子郵件位址, 然後選擇 “確定”。



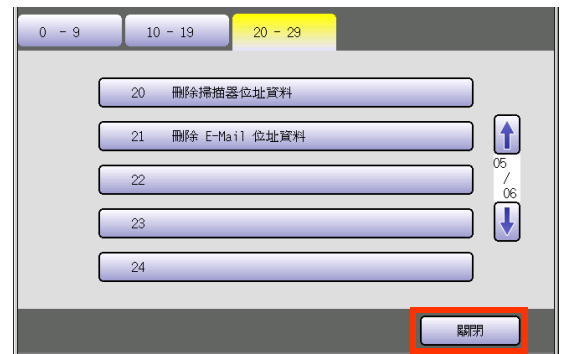
- 4 選擇 “是”。



電子郵件位址被刪除。

- 5 選擇 “取消”。

- 6 選擇 “關閉”。



- 7 按還原鍵。



備忘錄

編輯影像資料夾名稱

可更改影像資料夾名稱。

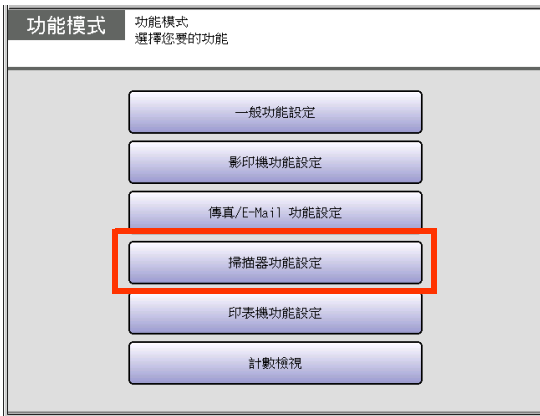
備註

- 有關如何將掃描的影像儲存在影像資料夾中的說明，請參閱掃描至內部硬碟裝置（參閱第 12 頁）。
- 當影像資料登錄進影像資料夾時，不能更改影像資料夾名稱。

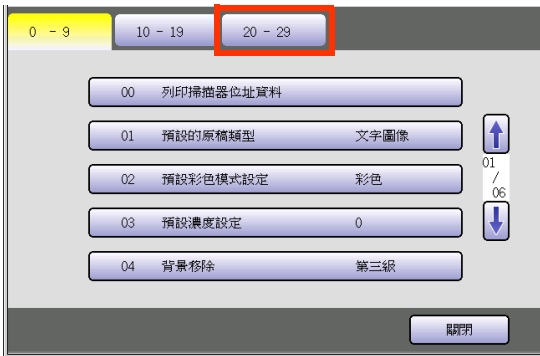
1 按功能鍵。



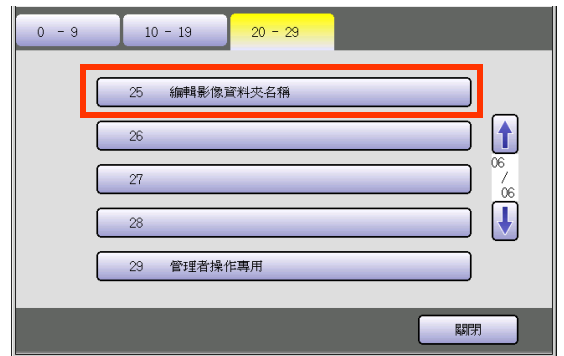
2 選擇“掃描器功能設定”。



3 選擇“20-29”，然後 ↓。



4 選擇“25 編輯影像資料夾名稱”。



5 選擇要求的影像資料夾名稱。



6 輸入新影像資料夾名稱，然後選擇“確定”。



- 最多 15 個字元。
- 有關如何使用鍵盤的說明，請參閱 CD-ROM 上的使用說明書（用於功能參數）。

7 輸入一個按鈕名稱，然後選擇“確定”。

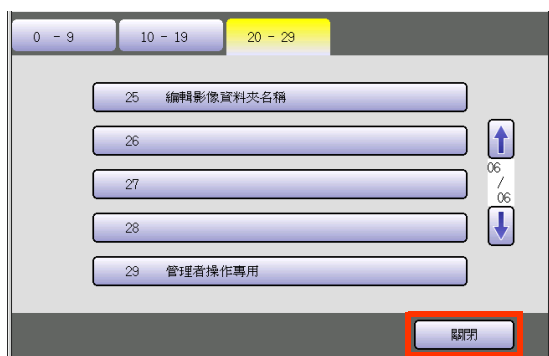


●最多 12 個字元。

8 選擇“確定”或者“取消”。



9 選擇“關閉”。



10 按還原鍵。



術語表

術語	含意
10Base-T/ 100Base- TX	乙太網路標準。 10/100 指它的 10/100Mbps 頻寬,base 為單頻道基帶,T 指的是雙絞線。 電纜使用兩對無遮蔽雙絞線。
電話簿	電話簿是一本方便的字典,它保存便於將來使用的聯繫電話號碼和電子郵件地址。
電話簿撥號	可讓您按一個鍵即可撥出整個電話號碼/電子郵件地址的撥號器。
ADF (自動 送稿機)	一種將一堆文檔頁一次一頁送進掃描器的機器。
自動列印 縮小	自動縮小接收文檔的方法,以利可列印在標準尺寸的普通紙上。例如,您的設備將輸入的符合要求尺寸的頁面原稿縮小 75%,以使其符合 Letter 尺寸的頁面。
自動接收	允許在沒有用戶干預的情況下接收傳真的模式。
BPS (每秒位)	透過電話線傳輸的資料量。您的設備可以各種最大數據機速度啓動,並且根據電話線的條件和接收設備容量降到合適的速度。
CD-ROM	CD-ROM 媒介是一種可以儲存 650MB 資料的唯讀媒介。一般被認為是發布軟體的最簡便的方式。CD-ROM 驅動器亦可讀取音頻 CD,但是它們與標準 CD-ROM 媒介的格式不同。
客戶端	客戶端是運轉軟體程式的電腦,該軟體程式用於聯繫和獲得另一台電腦(一般為橫跨極長距離)上伺服器軟體程式資料。
編碼方法	設備使用的資料壓縮方法。您的設備使用 Modified Huffman (MH)、Modified Read (MR)、Modified Modified Read (MMR) 與 Joint Bi-level Experts Group (JBIG) 編碼方法。
DDS (文檔 分發系統)	文檔分發系統借助預先定義的交付機制,自動為特定的接收者分配收到的資料。系統管理員使用系統來確定交付機制和接收人。
濃度	用原稿的亮度和暗度表示的掃描靈敏度。影像或照片的彩色或暗度水平。
部門代碼	此操作要求用戶在獲得使用設備某功能(如傳輸功能)之前輸入一個預設的號碼(部門代碼)。所選部門代碼的部門名稱被列印在所送的每一頁之表頭、封面、通信日誌與個別傳輸日誌上。
DHCP	動態主機規劃配置協定 - 一種自動在 TCP/IP 網路上的設備分配 IP 位址的標準方法。作為一種新的設備連接,DHCP 伺服器使用一系列適用的位址來分配 IP 位址。設備不使用配發之 IP 位址後,主機會將該 IP 配發給其他設備使用。

術語	含意
直接撥號	透過鍵盤輸入電話號碼或電子郵件地址的撥號方法。
直接 SMTP	可使 iFax 無須經過郵件伺服器而在防火牆（私有企業網路）內相互直接通信，減輕郵件伺服器的負擔。
磁碟裝置	一種外部儲存設備，它帶有旋轉、讀和寫的磁／光碟。它可以是碟匣、碟架或軟碟的插座，或像大多數硬碟附有不可拆除的碟片。
網域名稱	辨別一個網站的唯一名稱。 網域名稱皆由兩個以上的部分組成，可由圓點將它們分開。 左面的部分是最為特殊的，右面的部分是最普通的。
dpi	每英寸點數的縮寫，它表示影像的解析度。每英寸的點數越多，解析度越高。雷射印表機的一般解析度為每英寸 600 點。即為 600 點上下，所以每平方英寸有 360,000 點。
滾筒	與雷射器一樣，這是雷射印表機的一個基本元件。一種光敏滾筒，在上面由雷射光束以電荷圖案方式產生影像。在滾筒與顯像滾輪接觸後，碳粉粒子粘附在該圖案上。（又稱：OPC 滾筒）
DTMF （雙音多頻）	為每一個電話鍵盤位發送不同頻率組的撥號方法。一般指觸摸音調撥號。
ECM（錯誤修正模式）	在傳送電話呼叫過程中修正傳輸錯誤的能力。
電子郵件地址	電子郵件發送和接收資料的地址。它由使用者名稱、子網域名稱和網域名稱所組成。
乙太網路	在區域網路中一種使電腦與設備構成網路的常用方法。 乙太網路可處理高達 100Mbps 的資料且幾乎能與任何一種電腦搭配使用。
傳真卡	在多功能設備中，此為一種構造在印刷線路板上具有傳真能力，它可發送和接收傳真。多功能設備一般可掃描文檔並將其透過電話線傳送到另一台傳真設備。其亦可接收另一台設備的傳真並將它們列印出來。
傳真轉發	將所有進入的傳真轉發至以特定簡碼號碼登錄的站台。
傳真參數表	該列表包含您在設備上已設定的傳真參數設定初始值。
檔案	已經保存在設備記憶體內的一項任務。例如，定時處理。
固定列印縮小	允許您對所有接收到的文檔確定固定的縮小率（如 75%）的一種方法。
FTP	檔案傳輸協定的縮寫，在網際網路上用來交換檔案的通訊協定。 FTP 與 HTTP（從伺服器傳輸網頁到用戶瀏覽器）和 SMTP（透過網際網路傳輸電子郵件）有類似的傳輸概念。FTP 使用網際網路的 TCP/IP 協定，來實現資料傳輸。 FTP 大部份用於使用網際網路從伺服器下載檔案和將檔案上傳到伺服器（如上傳網頁檔案到伺服器）。
功能鍵	用以開始一項操作或配置一項功能的鍵。

術語	含意
G3 模式 (群組 3)	指當代傳真設備的標準和傳送能力。
群組撥號	將很多電話號碼設定至單一站台的能力,以利使用單鍵觸動就能依次向不同地點撥號。
灰階	從黑與白區分灰度等級的掃描技術。
信號交換	在發送器和接收器之間通信的一組控制信號的交換。這些信號確定進行通信的條件。
硬碟	此為一般的稱呼,因硬碟是封閉的而磁片是硬的(一般為金屬)。封閉系統提供在多功能設備/電腦中用以物理方式保存資料的設備能力。它很像軟碟,但系統更為精密,所以驅動器可更快且可保存更多的資料。
HDD (硬碟裝置)	PC 的物理元件,PC 對硬碟執行旋轉磁碟和對磁碟讀/寫資料等基本操作。
表頭	由發送設備傳輸的一行資訊,並由接收裝置在每頁的頂端列印出來。它用來辨認傳輸裝置以及有關傳輸的資訊,如時間和日期等。
首頁	瀏覽器啟動時顯示的頁面或商業、組織等的主要網頁。
主機	<p>網路上任何一台皆可成為網路上其他電腦服務知識庫的電腦。</p> <p>在一個網域中,主機必須擁有唯一的主機名稱。</p> <p>主機是完整網域名稱 (FQDN) 的第一部分 (最左面)。</p> <p>FQDN 的其餘部分是域名,一般提供給出有關設備所處地點的資訊 (如在 Panasonic)</p> <p>例如:</p> <p>您設備的電子郵件地址是: Fax@fax01.panasonic.com</p> <p>上列中“fax01”是主機而“panasonic.com”是域名。</p>
影像記憶體尺寸	它表示您的設備可保存文檔頁的記憶體量。所有頁的測量單位基於 ITU-T 1 號影像。
安裝	在您的多功能設備/電腦上添加硬體或裝載應用軟體。
網際網路	網際網路是使用所有使用 TCP/IP 協定互相連接網路的集合,在其上面可發送電子郵件,透過電子方式與人聊天或者搜索任何您可想到主題的資訊。簡單地說,它就是一個“電腦網路的網路”。
網際網路傳真	<p>網際網路使用網際網路發送傳真。在使用網際網路電子郵件的網際網路上來借助保存和轉發模式進行傳輸和接收。</p> <p>在保存和轉發模式中,傳真協定在網際網路的入口“終止”並在離開網際網路入口時重新建立。</p>
私有企業網路	在公司或企業內部使用相同程式的私有網路,雖然您可在公共的網際網路上找到這種應用程式,但僅限內部使用。
IP 位址	網際網路上用以識別設備或主機的唯一號碼。
ISP (網際網路服務提供者)	提供以某種方式訪問網際網路的公共機構,一般以營利為目的。
ITU-T (C.C.I.T.T.)	國際電信聯盟 - 電信,以前稱作 C.C.I.T.T

術語	含意
ITU-T 1 號影像	一種工業標準文檔，它允許比較設備的能力和傳輸速度。
JPEG	聯合照片專家組的簡稱。JPEG 是一種針對彩色影像會有損耗壓縮技術。雖然它可以將檔案尺寸減小為其正常尺寸的 5%，壓縮中遺失一些細節。JPEG 則是一種廣泛用於 WWW 頁中的圖形格式。
按鍵名稱	通信站名稱的替代名稱，每個電話簿撥號鍵均可設定。
鍵盤	控制面板上的一組數字鍵。
LAN (區域網路)	限定在如辦公室、工廠和大學等鄰近區域用以整合及交換資料的電腦網路系統和印表機。
LCD	液晶顯示幕。
MAC 位址	它是硬體位址，常指分配給設備的 MAC (媒介存取控制) 位址。MAC 位址是出廠就燒錄在機器硬體上的編碼，這個編碼是沒有辦法更改的。 MAC 位址由 6 個十六進製數組成，是用冒號作為間隔。 如：00:00:c0:34:f1:50
郵件閘道器 IP 位址	郵件伺服器的位址。 提供網際網路傳真機與您現有的郵件伺服器通信。
郵件群組	一個系統，它允許人們向一個地址發送一個電子郵件，因此他們的訊息被傳達給郵件群組上的多個用戶。
手動接收	在接收進入文檔過程中要求操作者干預的一種模式。
MAPI (訊息 傳遞程式介 面)	訊息傳遞程式介面的縮寫。 提供訊息的標準 Windows 介面，它允許不同的郵件程式和其他郵件相關應用程式 (如文字處理器和試算表) 互相交換訊息和附件。
MDN (送達 確認訊息)	該送達確認訊息 (MDN) 是由發送者請求的，為得到送達處理確認，表示訊息 (電子郵件) 已被閱讀。
記憶體	記憶體指晶片形式的資料儲存，它保存設備所需要使用的資訊。儲存被用於存在於磁片上的記憶體。
記憶傳送	在實際與電話線連接進行傳輸之前，文檔被掃描進入記憶體中，等候傳送。
MIME (多用 途網際網路 郵件延伸)	一種用於將非文字 (影像) 檔案附在網際網路電子郵件訊息的標準。
數據機	將傳真機信號轉換成可以透過電話線發送的一種裝置。
模組	一種獨立硬體或軟體，它與更大的系統互動作用。 硬體模組常被插入主系統。程式模組用來處理一個更大程式中的一個特定任務。

術語	含意
網路	僅需將您兩台以上的電腦相連並共享資源，其形成一個電腦網路。將兩個以上的網路相連則即形成了網際網路。
重疊列印	文檔太長，不能縮短的文檔被自動列印在兩頁上，有 10 mm 的重疊部分。
Panasonic 超級平滑	一種電子影像強化功能 (Panasonic 超級平滑) 它將創建一種特殊的圖案來改善影印品質。
PC	個人電腦 - 簡單地說，電腦是一次只供一人使用的。
PC 卡	用於手提電腦的信用卡大小的可移動模組。PC 卡用於將數據機、網路配接器、聲音卡、無線收發器、固體磁片和硬碟與一手提電腦連接。
PCL (印表機控制語言)	頁面描述語言，它已經成為了許多印表機和排字機的標準。PCL 6 級整理了圖形和字體命令，減小了發送到印表機的資訊量。
PDF	Adobe® 可攜帶式文檔格式 (PDF) 它是一種保留了原文稿的字體、格式、圖形和色彩的通用檔案格式，與創建檔案的平台和應用程式無關。
遙控接收	從另一台設備中找回文檔的能力。
遙控密碼	一個 4 位數字程式代碼，用於保證被遙控傳送文檔的安全。
POP (郵局協定)	POP 指 Eudora 等電子郵件軟體和您的設備從郵件伺服器獲得電子郵件的方法。您須擁有 POP 帳戶來告知您的電子郵件軟體以獲取您的郵件。
列印縮小模式	此方法用來判定如何縮小傳入的文件以使用您機器的紙張印出。
協定	一種標準處理，實現特殊功能的一系列規定和條件。PC 和網際網路術語中一個非常普通的名詞。 如：FTP (檔案傳送協定)、IP 位址 (網際網路協定位址)、TCP/IP (傳輸控制協定網際網路協定)、POP (郵件協定)
PSTN (公共交換電話網路)	公共交換電話網路互連交換設備和傳輸設備的網路。
接收密碼	文檔被接收之前需檢查的 4 位密碼。
轉接位址	1 個 3 位數字代碼，用來在一轉接網路中來辨識您的設備。
轉接網路	透過一轉接站通信的一組設備。
解析度	此與在 PC 螢幕或列印輸出上觀察影像的品質有關。對於列印的影像，解析度是以每英寸上的點數或用 DPI 來測量的。DPI 越高，解析度越佳，影像品質更好。

術語	含意
路由器 (閘道器)	特種用途的電腦(或軟體),用於處理 2 種以上網路的連接。 閘道器就像交通警察,它們監視通過他們的封包目的地地址並決定送出它們的路線。
SD 卡 (安全數位 記憶卡)	一種快速記憶卡,它為您的設備提供安全儲存,它還經常被用在行動設備中,如數位照相機、行動電話以及 PDA。
選擇性接收	可設定的功能,讓您的設備從那些在您的電話簿撥號器中設好的設備接收文件。
伺服器	一台電腦,或一個軟體,它可提供與其他電腦的客戶軟體一種特定的服務。 一台伺服器設備上可安裝幾個不同的伺服器軟體,因此可向網路上的客戶端提供許多不同的服務。
睡眠模式	並無實際關機,經一定的時間後設備進入的最低功率狀態。
SMTP (簡單郵件 傳輸協定)	在網際網路中廣泛被認同的標準,用於在電腦之間傳輸電子郵件訊息。準確定義訊息如何發送、任何控制、訊息的格式等的標準。
軟體	軟體實際上是一系列讓 PC 執行任務的指令。 如 DOS 等作業系統被稱作系統軟體。文字處理器或試算表等應用程式可讓我們在 PC 上完成主要的任務。
通信站名稱	可預先設定的數字式 ID,供電話簿中每一電話號碼或電子郵件位址之用。
儲存的文檔	被掃描且現存於設備記憶體中的文檔。
次位址	為進入傳真的進一步路由、轉發和轉接的 ITU-T 推薦。
次位址密碼	為相應於次位址的額外安全的 ITU-T 推薦。
子網路遮罩	用於管理使用網路 ID,定義網路子段的遮罩位元。
替代記憶體 接收	當紙張或碳粉用完時,您設備將接收的文檔儲存至記憶體的能力。
TCP/IP	TCP/IP 表示傳輸控制協定/網際網路協定。簡而言之則是一系列協定標準,此些標準管理網際網路(始於 1982 年)的基本工作。 TCP 部分都是關於在兩台電腦之間正確傳輸資料。如果發生錯誤,修正錯誤並重新傳送資料。傳送的資料被分成小部分,稱為資料包。TCP/IP 的 IP 部分是有關此些資料包如何被從一點移向另一點的。網路上的每台電腦都有一個唯一的 IP 位址,資料包透過許多不同的電腦自本源移到目的地,這是透過 TCP/IP 控制的。該協定在網際網路上使用,LAN 上的電腦亦可使用。
縮圖	頁面或影像的一個縮圖顯示。縮圖可以讓您在螢幕上一次看到許多頁面/影像的簡圖。一般而言,縮圖太小無法顯示實際的文字/影像。

術語	含意
TIFF	標籤影像檔案格式用於 PC 的許多不同檔案格式類型的一種。一種圖形資料的影像檔案附件，用在不同裝置之間的平穩傳輸。 該格式的編碼方式支援與 Modified Huffman (MH) 和多頁影像資料相同的編碼。
TIFF 影像瀏覽器	一種觀察 TIFF-F 檔案內容的應用軟體。 有些 TIFF 影像瀏覽器無法正確顯示資料。
時區	在設備的控制面板上設定您的時區，電子郵件將以正確的順序顯示，不需考慮發送區域的時間差異。 可在您的電腦上的“日期／時間屬性”中選擇正確的時區。詳情請向您的系統管理員諮詢。
碳粉	影印設備和雷射印表機所使用的特殊墨水。碳粉是由乾燥的、帶電荷的粉狀物所構成，以利其吸附在滾筒、板或紙上充正電的無法看見影像上。
傳輸預約	預設電話號碼的能力，讓您能夠在設備執行其他功能的同時預約一個傳送。
確認印	一種用戶可選的傳輸確認印，它可放在成功傳送或儲存在記憶體中的掃描文檔上。
檢視模式-檔案列表	允許您透過 LCD 顯示幕查看記憶體檔案的大概內容，而不需將記憶體檔案列表列印出來。
檢視模式-日誌	允許您透過 LCD 顯示幕檢視日誌的大概內容，而不用列印出日誌。

備忘錄

如下商標和註冊商標在本說明書中使用：

Microsoft、Windows、Windows NT、Windows Server、Outlook 和 Windows 標誌是美國和其他國家的 Microsoft 公司的註冊商標或商標。

Adobe、Acrobat Reader 和 Adobe 標誌是 Adobe 系統公司的註冊商標和商標。

此處所指的其他商標均為其相關所有者的財產。

PEERLESSPage™ 是 PEERLESS 系統公司的商標；

PEERLESSPrint™ 和 Memory Reduction Technology® 是 PEERLESS 系統公司的註冊商標；COPYRIGHT © 2002 PEERLESS 系統公司

通用字體技術 (UFST) 以及所有字樣均取得了 Agfa Monotype Agfa® 公司的許可，Agfa 斜方形是 Agfa-Gevaert N.V. 在美國專利和商標局註冊的商標並且可能註冊了其他權利。Monotype® 是 AMT 在美國專利和商標局註冊的商標並且可能註冊了其他權利。ColorTune® 是 Agfa-Gevaert N.V. 在美國專利和商標局註冊的商標並且可能註冊了其他權利。Profile Tool Kit™、Profile Studio™ 和 Profile Optimizer™ 是 AMT 的註冊商標並且可能註冊了部份的權利。

Novell 和 NetWare 是美國和其他國家中 Novell 公司的註冊商標。

PCL 是 Hewlett-Packard 公司及其子公司的商標和註冊商標。

Adobe、PostScript 和 PostScript 3 是美國和／或其他國家 Adobe 系統公司的註冊商標和商標。

本設備包含數個根據 GNU 普通公共許可／GNU 條款許可的程式以及其他開放軟體。有關詳情以及相關適用的許可條款，請參考附送 CD 中的有關資訊。

© 2005 年松下通信系統設備株式會社。版權所有。

未授權的影印和散發屬違法行為。

本使用說明書中的內容若有變更，恕不另行通知。

維修保養服務電話：
