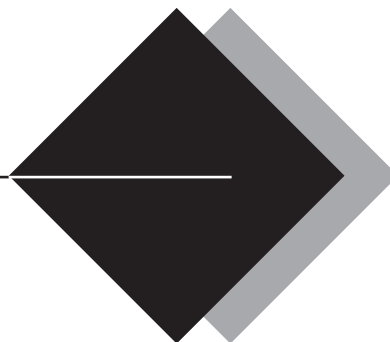




**Panasonic**<sup>®</sup>

# 使用說明書

---



機械式微波爐

**Model NN-S215**

使用前，請詳細參閱本說明書。



# 使用微波爐烹調應注意之事項

## I 檢查有否損壞

使用微波爐前應先作下列各項檢查：

1. 爐門是否妥當，可關閉如常。
2. 門栓是否妥當。
3. 爐門上鑲着金屬絕緣孔網的金屬板不可弄曲或變形。
4. 爐門上的絕緣孔網不可沾上食物或積聚油污。

## II 預防事項

預防微波外洩，請注意以下事項。

1. 切勿損壞爐門的安全鎖。
2. 當微波爐動作時，請勿置入任何物品，特別是金屬物體。
3. 切勿放置任何金屬物體於爐內，包括金屬容器，碟或任何裝飾品等。
4. 不可讓其它金屬物體如速食食品之鋁箔包裝，碰觸爐壁。
5. 經常清潔爐內，使用溫和洗潔液清理爐門及絕緣孔網。不可使用具腐蝕性的清潔劑，以免損壞爐門。
6. 使用微波爐時必須應用附設的轉盤或製造商建議的煮食器皿。
7. 除本說明書特別許可的情況下，使用微波爐時，爐內應放有可吸收能量的物質。(例如：食物、水)。
8. 爐門開啓時，請勿在爐門上放置重物。
9. 切勿使用密封的容器於微波爐內，包括嬰兒的奶瓶。
10. 在無人照看的情況下，該微波爐不適合於小孩或身體虛弱者使用。
11. 請您關照好孩子，絕勿讓其玩弄微波爐。

## 使用要點說明

注意：預防微波外洩或其它意外產生，使用本微波爐時，必須注意下列基本安全要點：

1. 在使用本微波爐前，請先參閱使用說明書。
2. 生雞蛋及密封盒之類的東西，例如：密封的玻璃瓶或嬰兒用奶瓶容易引起爆裂，故不能放入爐內加熱烹煮。
3. 本微波爐只適用於說明書所指示之用途。
4. 小孩使用本微波爐時必須注意看管。
5. 當微波爐操作不正常、受損壞或跌撞時，應停止繼續使用。
6. 不可用於室外。
7. 不可將電線或插頭浸入水中。
8. 不可將電線接近高溫處。
9. 不可將電線掛在桌子或櫃臺邊。
10. 為避免微波爐起火：
  - (a) 不可過度烹煮食物。注意放入爐內的材料如：紙、塑膠或其它易燃物品等。
  - (b) 放包裝食物入微波爐時，請撤去包裝上的金屬帶。
  - (c) 萬一爐內的東西着火，請保持爐門緊閉，然後拔去電源插頭，或關掉屋內電源總開關。
11. 切勿拆開爐身。
12. 微波加熱飲料會導致延遲噴濺沸騰，因此處理容器時應特別注意。
13. 奶瓶和嬰兒食品罐內的食物，食用之前請檢查溫度以免燙傷。

## 接地線說明

本微波爐必須接地線。萬一漏電，則接地線可以提供電流回路以避免觸電。本設備配有接地線，接地線必須正確的接地。注意一錯誤地使用接地插頭會有觸電的危險。

※接地線應鎖付固定在本體後面下方有接地圖示“⊕”之位置。

### 警告

### 重要安全說明，請仔細研讀及保存以供日後參考

- (a) 門縫範圍應以濕布清潔。需檢查本產品的門縫，若有損壞，必須停止使用，並送去製造商讓服務修理員修理。
- (b) 必須由指定製造商所訓練的修理員做調整或修理服務，讓他人修理，會有危險。
- (c) 產品的電源線若有損壞，必須更換由製造商提供的特別電源線。
- (d) 若電源線損壞時，必須由製造廠或其服務處或具有類似資格的人員更換以避免危險。
- (e) 使用前，必須檢查清楚所用器具是否適用於微波爐。
- (f) 請絕勿加熱密封包裝食品，因其容易爆炸。
- (g) 只有當孩子受到充分指導，能安全使用，並知道不當使用會造成的危害時，方可讓孩子獨自使用。

# 裝置

## 檢查您的微波爐

打開微波爐，撤去所有包裝物。然後檢查微波爐是否有損毀，例如裂痕，門插鎖的破損或門上的裂痕。如有損毀則請立刻通知廠商。如果微波爐有破損則不可安裝使用。

## 微波爐的放置

1. 微波爐必須平放。正常地使用，爐的周圍必需保持空氣流通。爐的頂端需留15cm及左右兩壁需留5cm空隙，後壁需留10cm。不可取去爐腳。
  - a. 不可堵塞頂端的通氣口。如在使用過程中被堵塞，造成微波爐過熱，則安全裝置會自動關閉微波爐。並待微波爐冷卻後才可使用。
  - b. 微波爐不可放置於高溫潮濕的地方例如煤氣爐，帶電區或水槽等。
  - c. 如室內溫度過高則不能使用微波爐。
2. 操作時，爐體會變得很熱，故切勿讓電線觸及爐體，避免發生意外。
3. 本微波爐只適用於家庭。

## 電源

本微波爐須從其它電器中分出專用供電系統。而所用之電壓應與本微波爐所標明之相同。如不適用於這系統，可能會熔斷電路保險絲，並可能會延長烹調時間。不可用高容量之保險絲於電路。

## 一般使用

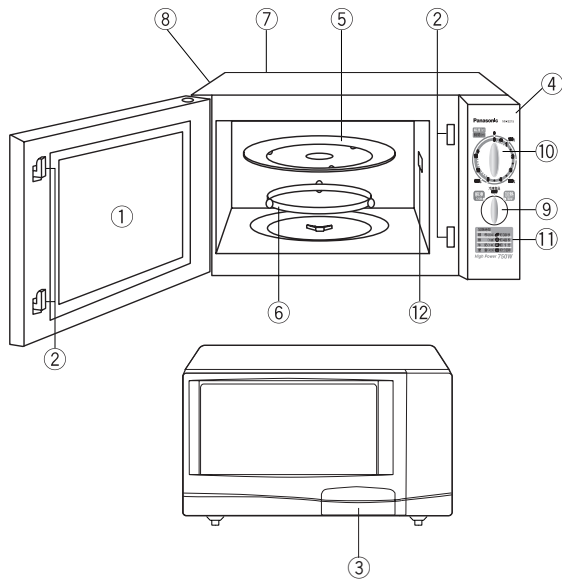
1. 用微波爐烹調時，請用適用於微波爐的器具。
2. 切勿讓微波爐空燒運轉，因為當沒有食物或水份在爐內吸收能量時，微波能量會不停地在爐內反射。
3. 如發現微波爐起煙，請緊閉爐門，將時間/重量選擇旋鈕調校至零。然後拔除電源或關閉電源總開關或保險絲處的開關。
4. 不要在爐內烘乾布類，報紙或其它東西，那可能會引起着火。
5. 不可使用再造紙類製品（除特別註明適用於微波爐外），因其可能含有容易引起火花和着火的雜質。
6. 不可將報紙或紙盒用於微波爐。
7. 不可敲打控制面板以免導致控制面板破損。
8. 取出已煮完的食物時必須使用鍋夾，因為熱量會從高溫的食物傳至烹調容器，再由烹調容器傳至玻璃轉盤。從爐內取出烹調容器後，玻璃轉盤仍然很燙。

9. 不可將易燃物品放在爐內、爐側或爐頂以免導致起火。
10. 如非食譜所指定，不可直接在玻璃轉盤上烹煮食物。（食物必須放入合適的烹調器皿中。）
11. 不可使用本微波爐加熱化學劑或其它非食物製品。不可用含有腐蝕性化學劑的製品清洗微波爐。在爐內加熱腐蝕性化學劑可能會引起微波外洩。
12. 當玻璃轉盤仍很熱時，請待其冷卻後再清洗或置於水中。
13. 當使用所購食品包覆的塑膠套、紙、或其他易燃材料的容器加熱或烹調時，請時常留意加熱情況，以免容器過熱而燃燒。

## 食物

1. 不可將密封罐裝食物或瓶子放入微波爐，當氣壓增加，瓶子可能會爆炸，而且微波爐不能使食物維持在適當的溫度，可能會引致罐裝食物變質。
2. 不可用微波爐煎炸食物。
3. 不可煮帶殼生雞蛋和帶膜雞蛋。如果煮帶殼的生雞蛋或者不弄破蛋黃膜就加熱的話，由於壓力使雞蛋爆裂，容易引起產品受損、人員燙傷、受傷等事件發生，也不可加熱熟的白煮蛋。
4. 馬鈴薯、蘋果、蛋黃、栗子、香腸等帶皮的食物在烹煮前必須用叉或刀穿孔以防止燒焦。
5. 當加熱湯、汁或飲品等液體食物時，若加熱過度便會有滾沸外溢的現象出現。為了避免這種情況發生，請留意以下各點：
  - (a) 避免使用“直身窄口”或壁厚細長的容器。
  - (b) 不要加熱過度。
  - (c) 加熱前以及加熱中途略加攪拌。
  - (d) 加熱後先讓食物於爐內放置片刻，略加攪拌才將之取出。
6. 微波爐可使用測肉溫度計檢查牛肉或雞肉的烹調結果。如果烹煮不足則再放入爐內用適當的火力及時間多煮數分鐘。
7. 一般烹飪食譜提供了烹調的大約時間。影響烹調時間的因素有：所喜歡的生熟程度，開始溫度，海拔高度，食物的份量，大小，形狀和盛載器皿。如果您熟悉微波爐的操作，則可以適當的參照以上這些因素加以修正烹調時間。
8. 烹調食物時最好是寧可烹煮不足也不要烹煮過度。如果食物烹煮不足則可重新再加以烹調，但如果烹調過度則無法補救。請時常選用最短烹調時間。
9. 爆米花必須用微波爐專用的爆米花器皿盛載。另外一些紙袋包裝的微波爐爆米花亦適用於微波爐烹調。請依照食品製造商的說明指示及用法。烹調爆米花時，請加倍注意，切勿離開。
10. 當加熱奶瓶或嬰兒食品時，必須除去其瓶蓋和奶嘴。奶瓶及嬰兒食品瓶內的食物需攪拌或搖勻。為避免燙傷，進食前應先檢查食物溫度。

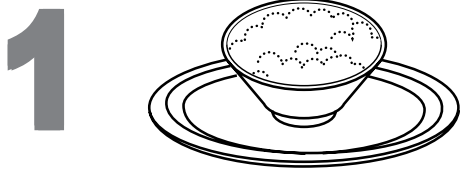
# 功能指示



- ① 爐門窗
- ② 爐門安全鎖系統
- ③ 車門式門把  
向上輕提再往外拉即可輕鬆打開爐門。
- ④ 控制面板
- ⑤ 玻璃轉盤
  - a. 未放入轉環和玻璃轉盤時不得操作微波爐。
  - b. 本微波爐只能使用專用玻璃盤，不能使用代用品或其它玻璃轉盤。
  - c. 應等玻璃轉盤冷卻後，再清理或放入水中。
  - d. 不得將食物直接放在玻璃轉盤上。應將食物放在微波爐專用容器中或容器支架上。
  - e. 當玻璃轉盤上的容器中的食物或容器本身接觸微波爐內壁，而使玻璃轉盤停止轉動時，玻璃轉盤將自動向相反方向轉動。這是正常現象。
  - f. 玻璃轉盤可向兩個方向轉動。
- ⑥ 轉環
  - a. 經常清理轉環和爐底部，以防止產生噪聲。
  - b. 轉環必須與烹調用玻璃轉盤同時使用。
- ⑦ 型號資料板
- ⑧ 排風口
- ⑨ 功率切換旋鈕
- ⑩ 時間/重量選擇旋鈕
- ⑪ 加熱時間指南
- ⑫ 波導蓋 (切勿移去)

# 加熱的使用方法

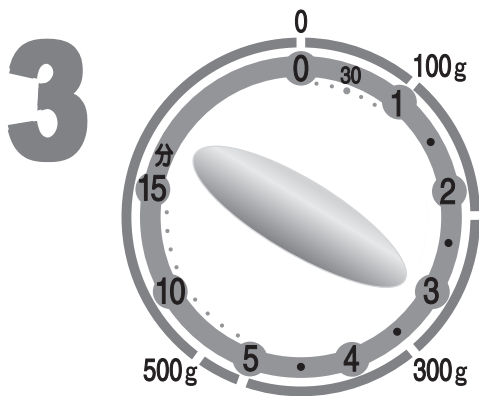
## 操作順序



將食物放進微波爐內，置放在玻璃轉盤上。



旋轉輸出功率切換旋鈕，並對準「加熱」(750W)位置。



旋轉定時器旋鈕，設定時間。(例如：3分鐘)微波爐開始加熱。

- 註：
- 最大可設定至15分鐘，若設置2分鐘以內的時間，請將旋鈕旋至超過2分鐘以上位置，再往回旋至2分鐘處。
  - 不加熱或中途停止加熱時，務必將定時器旋鈕旋轉至「0」位置。(對準「0」位置，電源便切斷)
  - 如果在加熱過程中將食物取出，旋鈕不調至「0」位置便關上爐門的話，微波爐便開始重新加熱，此時相當於空燒的狀態，易引起故障。



- 加熱商店裡銷售的冷凍食品時，旋轉功率切換旋鈕至「冷凍食品」位置(500W)  
請依照食品包裝指示的功率數、時間為基準進行加熱。



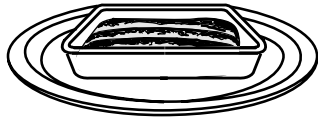
## 加熱的要點

- 請選用陶瓷器皿、耐熱性容器進行加熱。
- 請使用大小與食物份量相適合的容器進行加熱。  
用過大的器皿加熱少量食物時，有時會出現加熱不均勻的現象。  
另外，使用不耐熱的塑膠容器還會發生變形的危險。
- 不要使用不耐熱、密封性強的蓋子進行加熱。
- 解凍時請不要使用保麗龍盒子，因為有溶化的危險。
- 覆蓋保鮮膜時，容器的邊緣應緊密包好，中間置放食品的部分應保持一定的鬆度，以免破裂。
- 食物的份量增加一倍時，加熱時間應增加一倍或多少增加一點。
- 根據食物種類、加熱前的溫度，在參考加熱時間一覽表同時，適當增加或減少加熱時間。
- 飲料、湯在加熱前後需攪拌，牛奶、酒等要使用低身廣口容器。



## 解凍的使用方法

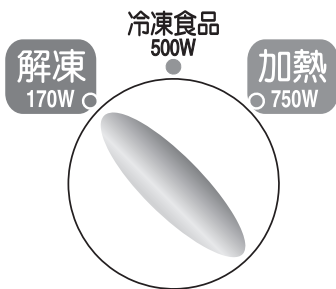
# 1



### 操作順序

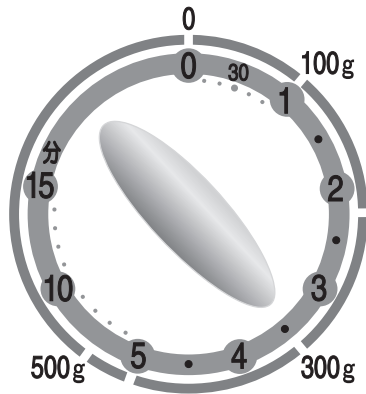
將食物揭去保鮮膜，並放置在玻璃盤上。

# 2



旋轉功率切換旋鈕，並調至「解凍」(170W)處功能並對準。

# 3



旋轉時間/重量選擇旋鈕，調校克數。

(例：300g)

設定好克數後便開始加熱。

- 註：
- 最大設定克數為500g，當設定的克數不超過200g時，應先將旋鈕調至超過200g處，再往回旋至欲設定位置處，如果將旋鈕調至超過500g以上位置時，解凍效果會不理想。
  - 中途停止解凍時，務必將定時器旋鈕旋轉至「0」位置。(對準「0」位置，電源便切斷)
  - 如果在解凍過程中將食物取出，旋鈕不調至「0」位置便關上爐門的話，微波爐便開始重新加熱，此時相當於空燒的狀態，易引起故障。

## 解凍的要點

- 解凍不充分的情況下，請在室溫中放置15分鐘左右。
- 在使用陶器及耐熱性玻璃器皿的情況下，只根據食物自身的重量設定解凍時間。
- 從冰箱裡拿出的食物應在2分鐘內開始解凍。



## 烹調用具

在下列附圖，你可以找到烹調用具的正確用法：

用 具	微 波 烹 調
	可 (不可使用有金屬鑲邊的器具)
	可 (不可使用有金屬鑲邊的)
	不可
	不可
	可
	可*
	不可*
	不可*
	可

注意\*：短時間加熱時可使用，但長時間加熱時，容器可能會燒焦，請勿使用。

## 食物的特徵

食物的特徵影響烹調手法，茲簡介如下：

**體積與數量** — 小份的食物比大的快熟。

**形狀** — 體積相同的食物比較能平均加熱。為了補償大小不同的形狀，將薄的放在盤中間而厚的放向盤邊。

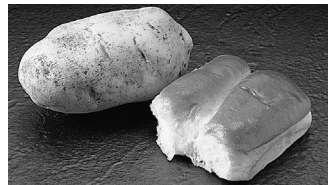


**開始的溫度** — 煮或加熱室內溫度的食物比冷藏的食物時間較短。

**骨頭和脂肪** — 以上兩種都影響熱度。骨頭將會造成食物的溫度不平均，原因是太多的脂肪能夠更快速的吸收微波能而使附近的肉過度熟透。



**密度** — 煮或加熱多孔又鬆軟的食物比實心又沉重的食物時間較短。



# 加熱時間一覽表

請根據食物的種類和溫度，一邊看其情況一邊使用。

	菜 名	份 量	加熱時間	
煮 蔬 菜	【葉菜】	菠菜	200 g	約1分30秒~2分
		包心菜	100 g	約1分30秒
		蘆筍	100 g	約1分
	【果花菜】	茄子	100 g	約1分30秒
		芥藍	100 g	約1分30秒
		南瓜	200 g	約2分30秒
	【根菜】	馬鈴薯	1個 (150 g)	約2分30秒~3分
		地瓜	1只 (200 g)	約2分30秒
		胡蘿蔔	100 g	約2分

\*把切成角塊的胡蘿蔔放進容器內，添水至剛好蓋過菜的程度，蓋保鮮膜加熱。

	菜 名	份 量	加熱時間	保鮮膜或蓋子
加 熱 (室 溫 · 冷 藏 庫 溫)	白飯	1杯 (150 g)	約40秒~1分	—
	燴飯	1人份 (300~400 g)	約2分30秒~3分	有
	牛奶	1杯 (200 ml)	約1分~1分30秒	—
	酒	1杯 (180 ml)	約40秒~1分	—
	醬湯	1杯 (150 ml)	約1分30秒	—
	咖喱飯	1人份 (300 g)	約3分~3分30秒	有
	濃湯	1杯 (180 ml)	約2分	—
	煮熟的蔬菜 (再加熱)	1人份 (150 g)	約1分30秒	有
	燒賣	10個 (150 g)	約1分	有
	肉包·豆沙包	1個 (80 g)	約30秒	有
	炒蔬菜	1人份 (200 g)	約2分30秒	—
	意大利麵·炒麵	1碗 (250 g)	約2分30秒~3分	—
	燒魚·漢堡	1條 (80 g)	約40~50秒	—
	炸魷魚·蝦	3個 (150 g)	約20秒	—
	麵包(黃油卷)	1個 (40 g)	約10秒	—
	饅頭	1個 (60 g)	約10秒	—
加 熱 (冷 凍 食 品)	冷凍白飯	1杯 (150 g)	約2~3分	有
	咖喱飯	1人份 (300 g)	約8~9分	有
	燒賣	10個 (150 g)	約3分~3分30秒	有
	冷凍雜燴菜	1人份 (250 g)	約3分30秒~4分	有
	肉丸子(澆汁)	1袋 (250 g)	約4分	有
	漢堡	1個 (100 g)	約2分	有
油炸食品	3個 (80 g)	約1分30秒	—	



# 要求修理服務之前

下列情況均屬正常：

微波爐干擾電視接收。	使用微波爐時，收音機及電視機可能會受到干擾。此等干擾類似一些小型電器，如攪拌機，吸塵機，電風扇等所引起之干擾。這並非表示微波爐發生故障。
蒸氣積聚於爐門及有熱風從排氣口排出。	烹調時，食物會有蒸氣散發，而大部份會從排氣口排出，但蒸氣會於較涼的地方如爐門上凝聚，這是正常現象。
未有擺放食物而不慎啟動微波爐。	爐內空燒運轉，短時間對微波爐不會即時造成損害。但用戶應儘量避免。
微波爐燈光暗弱。	烹調時若不以微波高火而用以較低的火力烹調，微波爐的燈光會變得暗及聲響產生。

問題	起因	解決方法
微波爐不能啟動。	沒有緊接電源。	拔除插頭，待10秒鐘後再重新插上電源。
	保險絲燒掉或電路斷路器發生作用。	請洽詢購買時的經銷商或服務站人員，更換保險絲或重新調校斷路器。
	插座有問題。	用其它電器測試插座是否有問題。
微波爐不能開始烹調。	爐門未關妥。	小心關好爐門。
開動微波爐，玻璃轉盤處發出聲響。	轉環及爐底骯髒。	請參考“微波爐的保養”(見下頁)，作出適當清理。



## 微波爐的保養

1. 清洗微波爐之前，須關掉微波爐，並從插座上拔下插頭。
2. 請保持爐腔內部清潔。如食物濺出或漏出的液體積在爐壁上，請用濕布擦去。如爐內十分骯髒，請使用非腐蝕性的洗劑，最好不要使用粗糙或磨損性的洗劑。
3. 請用微濕布來清洗微波爐表面部份，為防止損傷爐內的操作部份，不要讓水份由通風口滲入。
4. 如控制面板被弄濕，則請用軟的濕布抹擦。不能用洗劑、粗糙物或噴劑清潔控制面板。清潔控制面板時請將爐門打開，以防止不小心啟動微波爐。清潔完之後設定時間/重量選擇旋鈕回零位。
5. 如有水蒸氣積在爐內或爐門周圍，可用軟布擦淨。這情形在微波爐正常運轉和濕度高的情況下都可能產生。
6. 必須經常清洗玻璃轉盤，可用溫和肥皂水清洗或置於洗碗碟機內清洗。若油污積聚，可用非磨損性的尼龍網擦及非腐蝕性的洗劑清洗乾淨。
7. 必須經常擦洗軸環和爐壁以避免產生噪音。請用溫和洗劑或擦窗劑清洗爐的底面。而軸環則可用溫和肥皂水清洗或置於洗碗碟機內清洗。從爐底取下軸環清洗後必須放回原位。
8. 如需要更換爐燈，請向購買之經銷商或服務站查詢。

### 緊急處理方法



#### 警告

- 發生異常時（燒焦味等）須停止使用，並拔掉電源插頭。若在異常狀態下繼續使用，會因發熱引起火災，或觸電情況產生。
- 請勿自行進行修理工作，因為修理不善是引起火災及觸電發生的原因。
- 有任何異常或疑慮時，請洽詢購買時的經銷商或服務站。

## 規格與尺寸

電壓頻率	a.c 110 V / 60 Hz	
消耗電功率	1,300 W	
微波輸出	750 W (IEC)	
振盪頻率	2,450 MHz	
重量	12 kg	
尺寸	外型	482mm (寬) × 364mm (深) × 284mm (高)
	內部	325mm (寬) × 330mm (深) × 218mm (高) (迴轉盤直徑245mm)

# ☆ 售 後 服 務 據 點 一 覽 表 ☆

站別	電 話	地 址	站別	電 話	地 址
宜蘭	(03)9380004	宜蘭市校舍路85號	台中	(04)24720117	台中市南屯區大墩路280號
花蓮	(03)8323841	花蓮市國聯二路153號	豐原	(04)25266091	豐原市圓環東路487號
台東	(089)323184	台東市傳廣路184號	彰化	(04)7266511	彰化市建國北路208號
基隆	(02)24292958	基隆市安樂路1段272號	草屯	(049)2351291	草屯鎮太平路1段300號
松山	(02)27457390	台北市塔悠路233號	虎尾	(05)6323428	虎尾鎮中正路214號
士林	(02)28850435	台北市承德路4段22號	嘉義	(05)2852710	嘉義市四維路70號
古亭	(02)23091008	台北市三元街229號	新營	(06)6322970	新營市長榮路1段339號
金門	(082)324963	金門縣金城鎮民族路231號	台南	(06)2228681	台南市福吉路6號
中和	(02)82267500	中和市建六路57號	澎湖	(06)9273051	馬公市中華路377號
三重	(02)22802579	三重市永福街37號	高雄	(07)7249559	高雄市福德三路251-1號
桃園	(03)3014782	桃園市永安路1040號	岡山	(07)6262868	岡山镇前峰路51號之2
新竹	(03)5259817	新竹市磐石里和平路152號	屏東	(08)7352212	屏東市廣東路429號
苗栗	(037)267132	苗栗市中正路46號			

★台北北區：松山、信義、南港、內湖、大同、中山、士林、北投、淡水、三芝、汐止等服務受理電話(02)27457390

★台北南區：中正、大安、文山、萬華、新店、深坑、石碇、坪林、烏來等服務受理電話(02)23091008

★台北縣區：三峽、樹林、土城、板橋、中和、永和、三重、新莊、五股、泰山、林口、蘆洲、八里等服務受理電話(02)82267500

顧客商談中心專線：0800 - 098800

台灣松下網站：[panasonic.com.tw](http://panasonic.com.tw)

## ★注意事項★

如因地址遷移變更電話號碼，請於每次要求服務時確認是否為本公司直屬服務站，若收取費用請索取本公司服務站發票。

製造商：上海松下微波爐有限公司

生產國別：中國

進口商：台松電器販賣股份有限公司 榮譽銷售

公司地址：台北縣中和市建六路57號

連絡地址：台北縣中和市員山路579號

連絡電話：(02) 2223-5121

F00036S11WT  
iPress0908-2